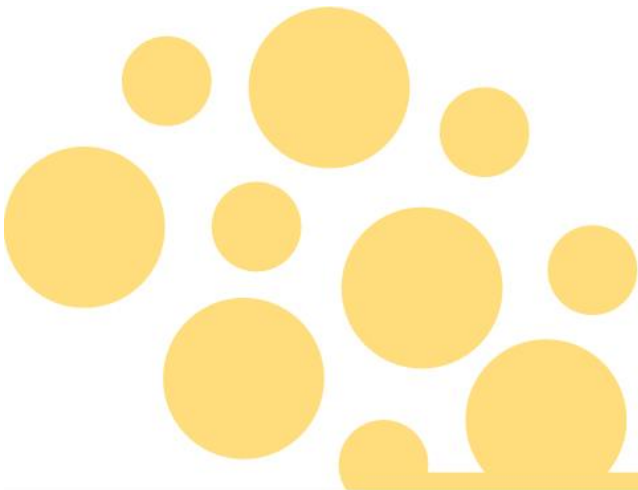




Chem-Tec Plating A/S

ESG / MILJØREDEGØRELSE 2023



Ledelsens beretning

Chem-Tec Plating A/S (CTP) er en lønarbejdende virksomhed inden for overfladebehandling, der tilfører værdiskabende egenskaber til metalkomponenter ved elektrolytisk eller kemisk plettering. CTP laver funktionelle og dekorative metal belægninger på metaller.

Fra CTP startede i 1986 og frem til i dag, har vi vækstet og bl.a. modtaget to gazelle priser i tidens løb. I tæt samarbejde med vores kunder, holder vi fast i den innovative ånd, der altid har præget CTP.

Med vækst og fremgang følger også et ansvar overfor ordentligheden fra virksomheden. CTP udarbejder og offentliggør frivilligt denne miljøredegørelse, da det er CTP's overbevisning, at det giver værdi for såvel vores interessenter som for virksomheden selv. Formålet med miljøredegørelsen er at give investorer, myndigheder, kunder, naboer og andre samarbejdspartnere let tilgængelig information om virksomhedens miljøforhold, -politik og -mål.

Derudover er målet at medvirke til at skabe øget forvisning om, at virksomheden også på miljø- og arbejdsmiljøområdet arbejder seriøst med stadige forbedringer, idet CTP mener at fremdrift og udvikling hænger uløseligt sammen med omstilling til en grønnere produktion og ordentlige personaleforhold.

Det betyder at vi har iværksat en række tiltag for at nedbringe vores CO₂ belastning, og opfordrer vores allerede dygtige medarbejdere til at komme med forslag til optimeringer i forhold til at nedbringe vores energiforbrug.

Vi planlægger at opnå en ISO 14001 certificering senest i 2025, så vi hermed får beskrevet hvordan hele organisationen tager ansvar for og arbejder med miljøtiltag.

Medarbejderne er vores største aktiv. Deres dedikation og engagement i det daglige arbejde med plettering sikrer, at vi altid leverer et godt produkt og en god service.

Denne miljøredegørelse er den 2. offentliggjorte miljøredegørelse, dækkende kalenderåret 2023. I forhold til 2022-udgaven, er der udvidet med mere indhold på Social og Governance.

Uldum, april 2024

Adm. Direktør:

Bo Hvid Mikkelsen

Miljøansvarlig:

Nils Ebbe Hansen



Indholdsfortegnelse

Ledelsens beretning	1
Basisoplysninger	3
Miljøtilsynsmyndighed	3
Branche.....	3
Hovedaktivitet	3
Bestyrelse	3
Aktiviteter	4
Certifikater.....	4
Listepunkt	4
Miljøgodkendelse	4
Spildevandstilladelse	4
Miljøkontaktperson	4
Miljøpolitik og -målsætning.....	5
Miljøledelsessystemet	5
Miljømål.....	6
Direkte miljøpåvirkning	10
Sociale forhold	15
Ledelsesstruktur - Governance.....	16
Udviklingsaktiviteter.....	16

Basisoplysninger

Chem-Tec Plating A/S

Kærvejen 13

7171 Uldum

Tlf.: 75 67 92 92

E-mail: info@chemtec.dk

Hjemmeside: www.chemtec.dk

CVR – nummer: 26 99 16 68

P-nummer: 1.000.084.633

Miljøtilsynsmyndighed

Hedensted Kommune

Niels Espesvej 8

8722 Hedensted

Branche

285100: Overfladebehandling af metal; Kemisk og elektrolytisk overfladebehandling af metal på kontraktbasis (lønarbejde)

Hovedaktivitet

Underleverandørarbejde af metallisk overfladebehandling af metalemner.

Bestyrelse

Adm. Direktør:	Bo Hvid Mikkelsen
Bestyrelsesformand:	Poul Michael Bjørnskov
Næstformand:	Else Mogensen
Bestyrelsesmedlem:	Thorkild Arenskov Mikkelsen
Bestyrelsesmedlem:	Ole Bjøvlund Smed
Bestyrelsesmedlem:	Brian Ølgård Thomsen

Aktiviteter

CTP er et danskejet selskab, som i 2023 beskæftigede 31 medarbejdere.

CTP udfører elektrolytisk overfladebehandling af metalemner i lønarbejde. En anden væsentlig aktivitet på virksomheden er behandlingen af processpildevand, som renses på lokationen, før det sendes til spildevandsrensning på det lokale spildevandsrensningsanlæg.

Det er essentielt for gode resultater, at opgaverne løses efter kundens ønske til den rette tid og med de aftalte ressourcer. Derfor prioriterer vi løbende sparring og dialog med vores kunder.

For at kunne sikre kunderne optimal service følger én medarbejder, som hovedregel, opgaven fra start til slut. Det gør arbejdet og forløbet med den enkelte opgave særdeles fleksibel. Det giver kunder og medarbejdere en stærkere og tættere dialog, fordi arbejdsstrukturen bidrager til at styrke vores medarbejders faglighed.

Certifikater

ISO9001: Certifikatnummer: 168080-2014-AQ-DEN-DANAK.

Første certificering: 26. oktober 2009

Listepunkt

I henhold til bekendtgørelse om godkendelse af listevirksomheder, er CTP omfattet af godkendelsesbekendtgørelsens bilag 2 punkt 2.6 - *Virksomheder der overfladebehandler metaller og plastmaterialer ved en elektrolytisk eller kemisk proces, hvis det samlede volumen, af de anvendte behandlingskar (forbehandling, proces og aftrækskar, eksklusivt skyllekar) overstiger 30 m³.*

Miljøgodkendelse

Seneste miljøgodkendelse: 20. august 2020

Spildevandstilladelse

Seneste spildevandstilladelse: 20. september 2000

Miljøkontaktperson

Nils Ebbe Hansen

Tlf. 24 88 47 55

E-mail: neh@chemtec.dk

Miljøpolitik og -målsætning

CTP overvåger alle væsentlige miljøpåvirkninger med passende intervaller, og minimerer løbende forbruget af råvarer, energi, vand samt udledninger fra processer, især spildevand og kemikalieaffald, hvor det er muligt. CTP ønsker at affaldsprodukter skal genanvendes i det omfang det er muligt. Bl.a. genanvendes metalaffald samt fast stof fra vores vandrensingsanlæg. Det undersøges om kemikalieaffaldet også kan genanvendes.

Processer og udstyr forbedres løbende, hvormed der opnås en miljø- og/eller arbejdsmiljømæssig gevinst. I den forbindelse vil der fremadrettet altid blive udført en miljø- og arbejdsmiljømæssig vurdering af alle projekter og nyinvesteringer før de igangsættes.

Gennem løbende forbedringer af miljøledelsessystemet arbejder CTP med årlige miljømål. Dette for at sikre en positiv udvikling i forhold til miljøet.

Virksomheden søger til stadighed at, erstatte farlige stoffer med mindre belastende stoffer, til gavn for såvel virksomhedens medarbejdere som miljøet. Dette gøres i tæt samarbejde med virksomhedens leverandører. Som et naturligt led i dette, stiller vi krav til vores leverandør af konfliktminerale (3TG), at det ikke udvindes fra miner i DR Congo og omkringliggende konfliktramte lande.

Samtidig sørger CTP for at forebygge forurening, bl.a. via fysiske tiltag, etablering af beredskabsplaner og uddannelse af medarbejdere i hvorledes, de skal forholde sig i tilfælde af miljøuheld.

CTP opfylder alle relevante myndighedskrav, og tilstræber samtidig at være på forkant med nye krav, bl.a. via åben dialog med myndighederne.

Virksomheden ønsker at kommunikere åbent om miljøforholdene med alle virksomhedens interessenter. Til dette udarbejdes bl.a. årligt en miljøreddegørelse, som offentliggøres på virksomhedens hjemmeside, om udviklingen på miljøområdet.

CTP har i 2023 implementeret, at på hver salgsfaktura er klimaaftrykket opgjort i form af udledte kg CO₂ ækvivalenter.

Miljøledelsessystemet

CTP's miljøledelsessystem, som også i et vist omfang indeholder arbejdsmiljø, er integreret med virksomhedens kvalitetsledelsessystem. I øjeblikket er CTP certificeret efter ISO 9001, og der arbejdes på certificering efter ISO 14001.

Organisering af miljø- og arbejdsmiljøarbejdet

Miljøansvarlig har det daglige ansvar for koordination, vedligeholdelse og udvikling af miljøledelsessystemet, samt varetagelse af de overordnede miljøforhold.

Det daglige arbejdsmiljø- og sikkerhedsarbejde varetages af arbejdsmiljøorganisationen. Arbejdsmiljømæssige opgaver og projekter koordineres med miljøansvarlig.

Information/kommunikation

Information/kommunikation om virksomhedens miljø- og arbejdsmiljøindsats er med på interne møder og på opslagstavler. Derudover kan alle interesserede henvende sig til CTP og få udleveret den årlige miljøredegørelse, eller benytte sig af virksomhedens hjemmeside www.chemtec.dk, hvor miljøredegørelsen er tilgængelig. CTP ønsker at være en attraktiv samarbejdspartner, også på miljøområdet, og derfor står vi altid til rådighed for vores kunder og andre interessenter omkring virksomhedens miljøforhold.

Miljømål

Miljøpåvirkningerne vil blive sammenlignet med omsætningen, da en højere omsætning vil betyde mere totalt udledt CO₂ samt større mængder genereret affald. Sammenligningen vil udligne forskellen i omsætning mellem årene, så årene kan sammenlignes.

FN's verdensmål

Ved CPT tager vi samfundets og verdens udfordringer alvorligt. Vi bidrager til et bedre miljø og samfund og en bedre arbejdsplads for vores medarbejdere. For at gøre en reel forskel med værdi og effekt har vi taget afsæt i standarderne i FN's 17 Verdensmål.

Verdensmålene forpligter de 193 medlemslande til at skabe en bæredygtig udvikling globalt som nationalt bl.a. ved at reducere vandforbruget, reducere vandforureningen ved rensning, indføre grønne tiltage for at skabe bedre forhold for vores natur- og dyreliv. Det er ikke muligt at arbejde intensivt med alle 17 mål, men hos CPT har vi valgt at fokusere vores indsats og arbejde direkte på 3 af de 17 verdensmål:





Rent vand og sanitet

Vand er en essentiel del af vores produktion. Derfor er det en naturlig del for os at sikre at vi kun bruger den mængde der er nødvendig og at det vand vi udleder til naturen, overholder alle krav for tungmetaller.

Hos CTP har vi valgt at arbejde specifikt med følgende delmål fra FN's verdensmål:

Delmål 6.3.: Inden 2030 skal vandkvaliteten forbedres ved at reducere forurening, afskaffe affaldsdumping og minimere udslip af farlige kemikalier og materialer og halvere andelen af ubehandlet spildevand og væsentligt øge genanvendelse og sikker genbrug globalt.

Initiativer

- **Tungmetaller i spildevandet**

Selvom vi i CTP overholder alle krav til udledning af spildevand, vil vi være endnu bedre og arbejder på at minimere mængderne af tungmetaller i det spildevand som vi sender til det kommunale rensningsanlæg. Derfor er der opstartet et projekt til at identificere, hvordan mængderne af tungmetaller i spildevandet kan nedsættes.

- **Genanvendelse af spildevand**

Alt spildevand bliver renses på vores interne rensningsanlæg før det bliver ledt til det kommunale rensningsanlæg. For at blive endnu bedre til at håndtere spildevandet og få at skåne det kommunale rensningsanlæg er der startet et projekt der skal undersøge, hvordan spildevandet kan genbruges.



Industri, innovation og infrastruktur

Hos CTP arbejder vi med at nedsætte vores CO₂ aftryk ved at opgradere vores processer til mere energibesparende processer. Vi måler vores fremdrift ved at sammenligne vores udledte CO₂ mængde hvert år. Derfor har vi valgt at arbejde med delmål 9.4:

Delmål 9.4.: Inden 2030 skal infrastrukturen opgraderes og industrier retrofittes for at gøre dem bæredygtige, med mere effektiv udnyttelse af ressourcer og øget brug af rene og miljøvenlige teknologier og industrielle processer. Alle lande skal handle ud fra deres respektive kapacitet.

Initiativer

- **Isolering af kar**

Der er mange kar i CTP der bliver opvarmet, nogle af karrene er ikke isoleret, hvilket betyder at noget af varmen vil gå til at varme rummet de står i op.

Ved at isolere karrene vil en del af den energi der før er gået til rumopvarmning blive i karret og dermed vil det kræve mindre energi at holde temperaturen på ønskede.

- **Reducering af temperatur på affedter**

Vi har implementeret en ny type affedter som er udviklet til at kunne bruges i længere tid, samt ved lavere temperatur end vores normale affedter.

Det medfører reduktion i energiforbruget, men også reduktion i affald, da affedteren skal skiftes mindre hyppigt.

- **Mindske afdampningen fra proceskar**

Væskerne i de opvarmede proceskar vil afdampe over tid, hvilket koster ekstra energi. For at reducere energimængden der går til afdampning vil alle nye linjer blive bygget med metoder til at reducere afdampningen. På eksisterende linjer bliver det undersøgt om det er muligt at sænke procestemperaturen.



Ansvarligt forbrug og produktion

Vi er meget opmærksomme på at vi arbejder med kemi og sjældne metaller, samt genererer kemisk affald. Derfor er det en høj prioritet for os at arbejde med at minimere vores mængde af affald, samt at genbruge så meget affald som muligt. Derfor arbejder vi specifikt med følgende tre mål:

Delmål 12.2.: Inden 2030 skal der opnås en bæredygtig forvaltning og effektiv udnyttelse af naturressourcer.

Delmål 12.4.: Inden 2020 skal der opnås en miljømæssig forsvarlig håndtering af kemikalier og affald i hele deres livscyklus, i overensstemmelse med de aftalte internationale rammer, og udledning til luft, vand og jord skal væsentligt reduceres for at minimere negative indvirkninger på menneskers sundhed og miljøet.

Delmål 12.5.: Inden 2030 skal affaldsgenereringen væsentligt reduceres gennem forebyggelse, reduktion, genvinding og genbrug.

Initiativer

- **Ny affedter**

Med den nye affedter, forventer vi ikke kun at se en energibesparelse, men også en besparelse på kemisk affald. De første tests viser, at det ikke kun er den nye affedter, der har længere levetid, affedtere på samme linje har også vist længere levetid.

- **Genanvendelse af affald**

Der er nedsat et projekt i samarbejde med vores affaldsmodtager til at undersøge om det er muligt at genanvende vores kemikalieaffald.

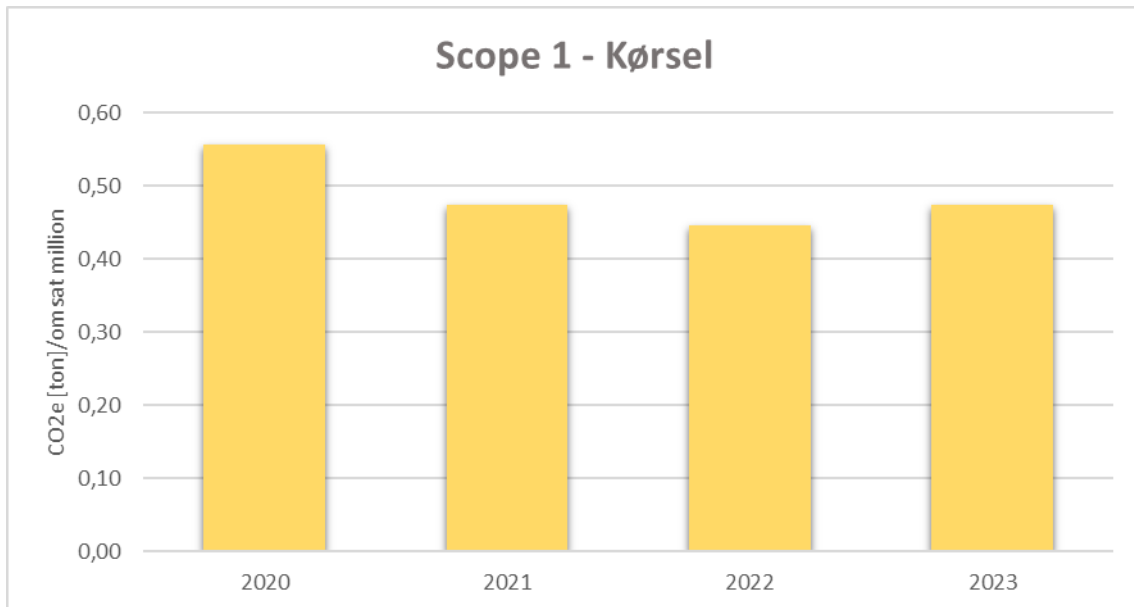
Direkte miljøpåvirkning

Herunder bliver CTP's CO₂ udledning gennemgået for scope 1 + 2 + 3 (vand og affald). CO₂ udledningen bliver målt i ton CO₂e, hvilket er ækvivalent til 1 ton ren CO₂ effekt på klimaet. Omregning til CO₂e er foretaget i Klimakompasset, som er udviklet af Erhvervsstyrelsen, hvor drivhusgasudledning i henhold til GHG-protokollen beregnes ved hjælp af emissionsfaktorer. Emissionsfaktorerne opdateres årligt og seneste er fra 2022.

Udledningen bliver sat i forhold til omsætningen for det pågældende år.

Scope 1

Scope 1 indeholder direkte CO₂ udledning fra CTP. Da alle proceskar er varmet op med elektricitet og lokalerne er opvarmet med fjernvarme, er den eneste direkte udledning transport. Dette dækker alt erhvervsmæssig kørsel i firmaejede og privatejede biler, dvs. kørsel til kunder/leverandører men ikke ansattes daglige kørsel til og fra arbejde.



Figur 1 CO₂ udledning under scope 1 vedr. egne køretøjer i forhold til omsat million

Mængden af udledt CO₂ for egne køretøjer er faldende siden 2020. Ændringer hænger tæt sammen med udviklingen i omsætning, idet de kørte kilometer er på et forholdsvis konstant niveau.

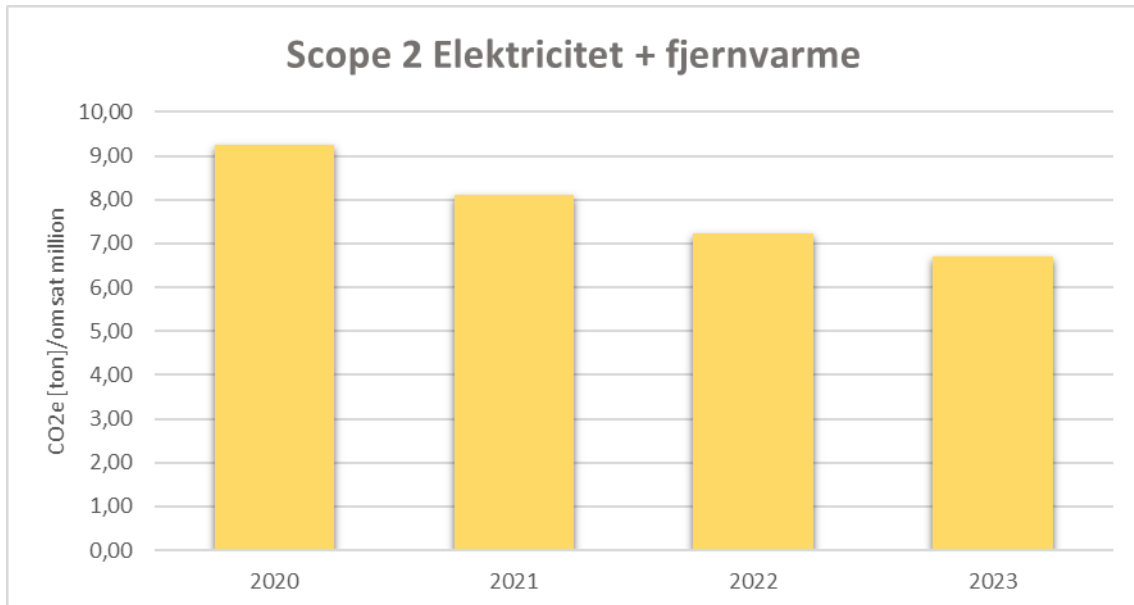
Scope 2

Scope 2 indeholder indirekte udledninger, for CTP er det elektricitet og fjernvarme forbrugt på fabrikken.

Med det stigende fokus på bæredygtighed og udsving i energipriser, er energiforbrug særlig vigtigt at arbejde med.

Elektricitet bruges væsentligst til selve den elektrolytiske proces, til opvarmning af procesbade til en temperatur, hvor kemiske reaktionerne kan ske, samt til diverse udstyr (ventilation, pumper mv.). Fjernvarme bruges kun til at opvarme lokaler samt sanitærvand.

Energiforbruget for de anvendte energikilder er opgjort ved forbrugsaflysning af målere for regnskabsperioden. Målere fjernaflæses. Forbrugt elektricitet og fjernvarme er afbildet nedenunder i forhold til omsætningen.

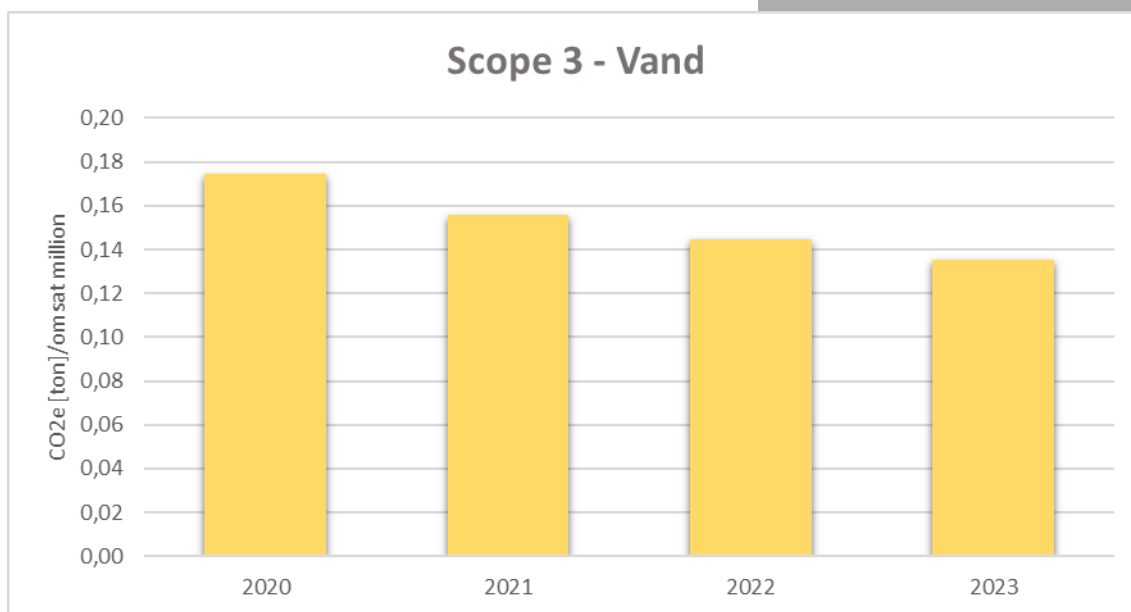


Figur 2 CO₂ udledning vedr. energiforbrug i forhold til omsat million

Udviklingen afspejler vores fokus på optimering af energiforbrug, såvel strømforbrug som fjernvarme. Udviklingen hænger også sammen med udvikling i omsætning, fordi en væsentlig del af el- og varmekonsumet er uafhængig af aktiviteten. Desuden har emissionsfaktorerne for energi været faldende grundet stigende andel af grøn energi. Endelig har en forskydning i produktmix haft positiv effekt på udledningen, med mindre andel af kemisk nikkel belægning, som er forholdsvis mere strømforbrugende.

Scope 3 - Vandforbrug og vandudledning

Vand er en væsentlig ressource for produktionen. Vandet anvendes som skyllevand mellem processer, til rengøring samt ved opblanding af procesbade. Vandforbruget er her opgjort ved aflæsning af målere for regnskabsperioden. I opgørelsen indgår et mindre forbrug af vand til kantine, baderum mm. i tilknytning til produktionen.



Figur 3 CO₂ udledning vedr. vandforbrug i forhold til omsat million

Den forbrugte vandmængde er faldende per omsætning, dette skyldes tiltag for at spare vand samt bedre udnyttelse af linjernes kapacitet. Desuden har forskydningen i produktmix haft positiv effekt på udledningen, med mindre andel af kemisk nikkel belægning, som er forholdsvist mere vandforbrugende.

Vandudledningen ses som værende den samme som den mængde der ledes ind. Når procesvandet er brugt, bliver det renses i CTP's eget rensningsanlæg før det sendes til det kommunale rensningsanlæg. Alle processer består af vandige opløsninger.

En meget vigtig miljøparameter for CTP er indholdsstoffer i processpildevandet. Disse indholdsstoffer overvåges dagligt på firmaets eget laboratorium og der tages prøver kvartalsvist af akkrediteret firma for at sikre kvaliteten af det udledte processpildevand lever op til de tilladte værdier.

Tabel 1 Målinger foretaget af akkrediteret firma samt kravværdier for spildevand

Metal	2022 [µg/L]	2023 [µg/L]	Grænse [µg/L]
Cyanid, total	4	3	500
Chrom (Cr)	43	44	500
Nikkel (Ni)	55	11	500
Sølv (Ag)	6	10	500
Tin (Sn)	118	64	5000
Zink (Zn)	105	67	3000

I Tabel 1 vises de forskellige metaller i processpildevandsudledningen fra 2022 og 2023, samt de af miljømyndighederne tilladte koncentrationer. Det ses at CTP ligger langt under de tilladte udledningskoncentrationer, og at der er reduktioner fra 2022 til 2023.

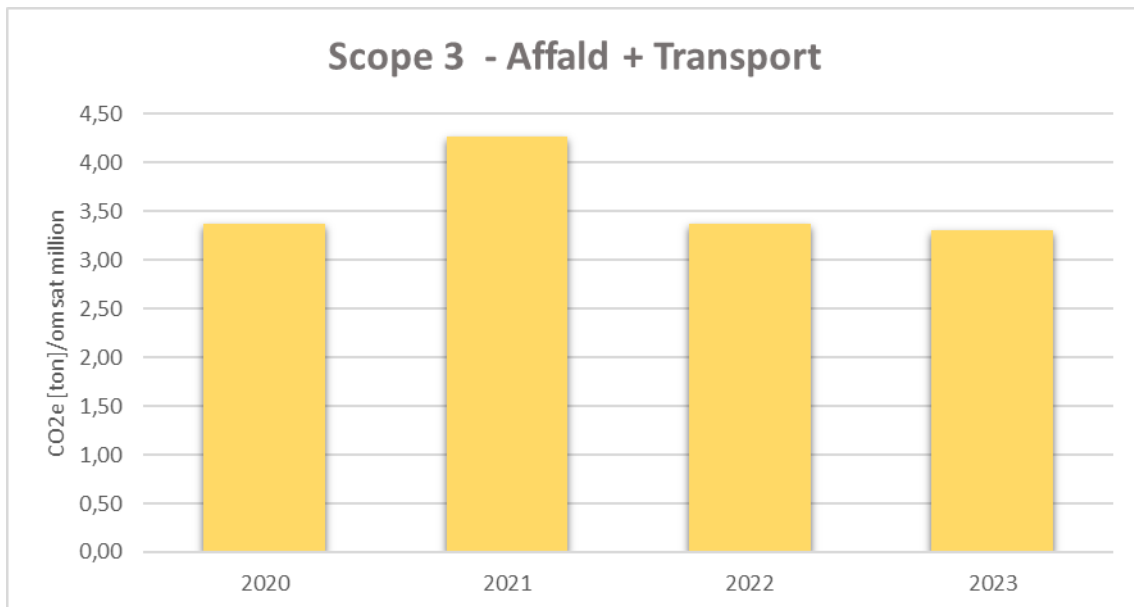
Scope 3 - Affald

CTP arbejder i størst muligt omfang på, at affaldet fra processerne genanvendes. Dette betyder at alt metalaffald bliver sendt til steder hvor det kan genanvendes, dette gælder både direkte metalaffald fra

vedligehold og produktionen, men også tørstof fra vandrensning der indeholder metaller. Alt affald håndteres og bortskaffes i overensstemmelse med miljøgodkendelsernes vilkår.

Affaldsmængderne bliver indberettet af affaldsmottagerne til myndighederne og CTP.

Nedenfor er CO₂e udledningen i forbindelse med affaldshåndteringen afbildet. CO₂e værdierne indeholder både CO₂ i forbindelse med genanvendelse/destruktion samt transport til affaldshåndteringen.



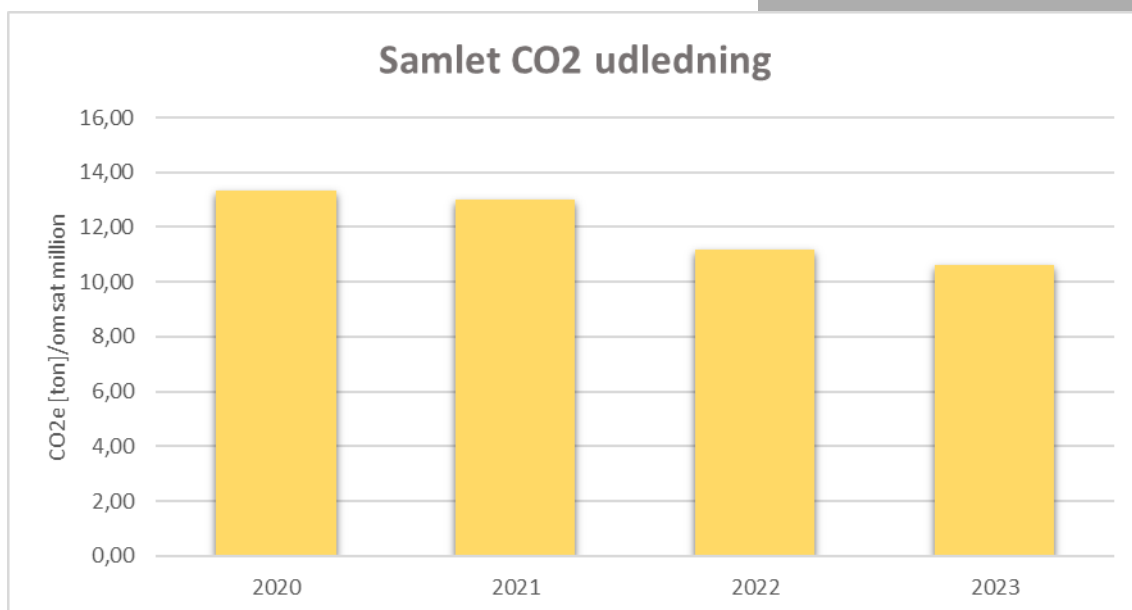
Figur 4 CO₂ udledning vedr. affaldsmængder i forhold til omsat million

Affaldsmængderne er varierende over tid, dette skyldes at nogle typer af affald kun bortskaffes hvert andet år. Tallene for 2021 og 2023 indeholder derfor nogle affaldsmængder genereret i både foregående og indeværende år. Således er der en faldende udledning vedr. affald.

Samlet CO₂e udledning

Figur 5 viser den samlede CO₂e udledning beregnet for år 2020-2023. CO₂e summen indeholder følgende:

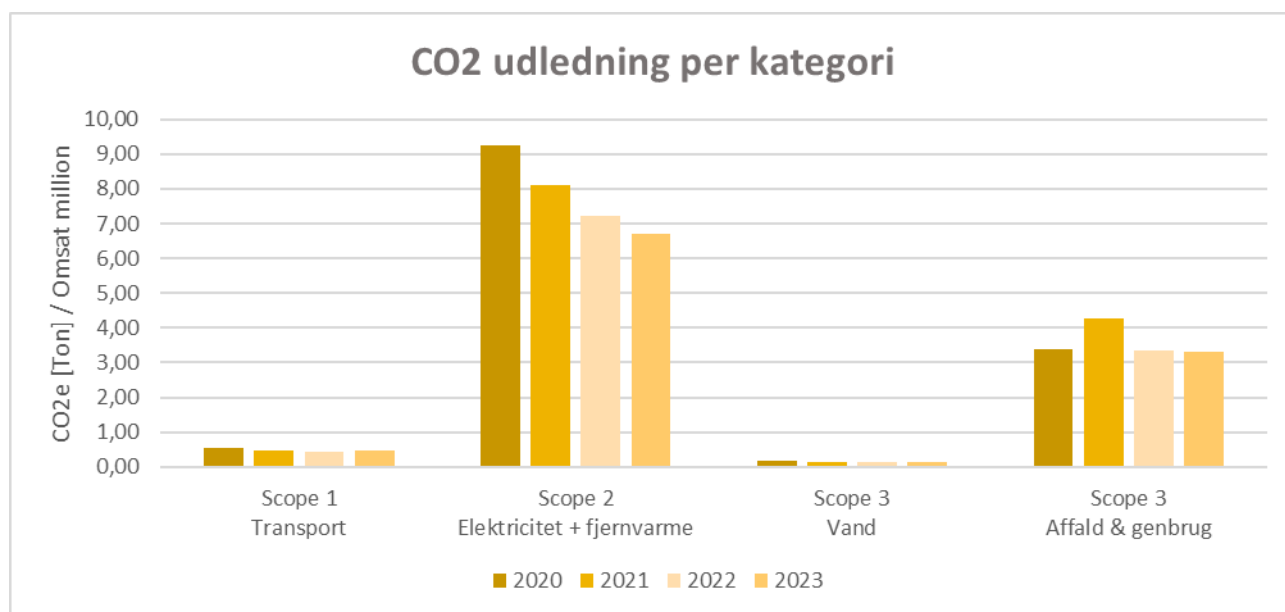
- Scope 1: Brændstof i forbindelse med erhvervskørsel
- Scope 2: Elektricitet + fjernvarme
- Scope 3: Affald samt transport af affald til affaldshåndteringen og vandforbrug



Figur 5 Samlet CO₂ udledning for Chem-Tec Plating

Trods for lavere omsætning i 2023 er CO₂e udledningen faldet fra 2022, og vi kan fremvise et fald de seneste fire år.

Fordelingen af CO₂ på kategorierne Scope 1, Scope 2 og Scope 3:



Figur 6 CO₂e udledningen per kategori for år 2020-2022.

Langt den største CO₂ mængde kommer fra elektricitetsforbruget, mens den næststørste er fra affaldshåndteringen. Derfor fokuserer CTP's miljøplan også på at nedbringe brugen af elektricitet og mængden af procesaffald.

Sociale forhold

Hos CTP sætter vi stor pris på vores medarbejdere, så alle føler sig som en del af et stærkt team.

Arbejds miljøet er et konstant fokuspunkt, hvor der altid arbejdes med at gøre CTP til en endnu bedre arbejdsplads. Følgende er CTP's grundværdier for at sikre et godt arbejds miljø.

Ansvarlighed

Hos CTP tager vi vores ansvar alvorligt. Vi overholder aftaler og tager ansvar for opgaver og kundernes emner. Derfor er det vores hovedregel; at der er én operatør der følger en ordre fra den kommer ind i huset til den bliver pakket og sent.

Positivitet

Vi har en god og positiv tone, hvor alle bliver hørt. Dette har gjort at vi har indført flere optimeringer på linjerne baseret på ønsker fra operatørerne.

Fleksibilitet

Hos CPT har vi en flad ledelsesstruktur, hvilket betyder, at der er kort vej til ledelsen, og medarbejderne oplever stor lydhørhed over for ønsker og forslag til forbedringer. Vi stoler på hinandens kompetencer og ord, hvorfor vi giver frihed til, at alle løser deres opgaver efter bedste evne.

Trivsel

Personaleforeningen Den Gyldne Klub afholder flere sociale arrangementer og et weekendophold i løbet af året, ligesom jubilæer, runde fødselsdage og mærkedage markeres.

Alle medarbejdere er omfattet af samme firmapensionsordning, der ud over pensionsopsparing også omfatter sundhedsforsikring og forsikringsdækning ifm. mistet erhvervsevne, kritisk sygdom og dødsfald.

Medarbejderudviklingssamtaler – MUS – afholdes hvert år for alle medarbejdere.

	2022	2023
Antal medarbejdere, FTE	32,4	30,8
Sygefravær, timelønnede	6,7%	5,4%
Sygefravær, funktionærer	2,9%	2,0%
Sygefravær, alle	5,4%	4,3%
Antal arbejdsulykker med fravær	0	0
Personaleomsætning	0%	28%
Kønsdiversitet, timelønnede (kvinde andel)	58%	61%
Kønsdiversitet, funktionærer (kvinde andel)	45%	42%
Lønforskel mellem køn timelønnede M vs K	1,02	1,02

Langtidssygdom og fravær ifm. opsigelse udgør størstedelen af sygefravær. Ses bort fra dette fravær, er sygefraværet på tilfredsstillende lavt niveau. Således udbetales mødetillæg, som tidligere var betinget af ingen sygefravær månedsvis, nu som en fast løndel.

Vi har undgået arbejdsulykker, som har medført fravær. Det er bl.a. et resultat af vores konstante fokus på sikkerhed. Herunder kan nævnes at alle medarbejdere i produktionen får udleveret sikkerhedsbriller og -udstyr samt arbejdstøj og -sko.

Organisationen har fortaget organisationsændringer i 2023, idet medarbejderstaben har udviklet sig i takt med den strategiske ændring, med henblik på at videre udvikle sig som en moderne industrivirksomhed, med de udfordringer det indebærer. Medarbejderstaben er reduceret grundet fratrædelser og lavere aktivitet i 2023, hvor der var gennemsnitligt 31 ansatte i alt, omregnet til fuldtidsbeskæftigede.

Med hensyn til arbejdsmiljøorganisationen er denne uændret i 2023.

Ledelsesstruktur - Governance

CTP tilstræber god selskabsledelse og virksomhedskultur, så vi handler ansvarligt og troværdigt. Vi opdaterer løbende vores politikker og forretningsgange, og vi arbejder mod diskrimination, korruption og bestikkelse, ligesom vi tilskynder vores kunder og leverandører til at drive forretning på en ansvarlig måde.

CTP har defineret sit ledelsessystem som en del af ISO9001, som bl.a. omfatter ledeshåndbog, personalehåndbog og it-politik.

Lokalsamfundet vægtes højt hos CTP. En stor del af personalet bor lokalt og deltager aktivt i lokallivet, og CTP støtter lokale initiativer.

CTP er beliggende centralt i Uldum med boliger tæt på. Det er derfor vigtigt at tage særlig hensyn til nærområdet og bevare godt forhold til naboer. CTP har således ikke modtaget naboklager.

Hedensted kommune er ved at etablere spildevandsseparation i Uldum. CTP er derfor også blevet pålagt at etablere dette i 2024, og der arbejdes på forskellige løsninger.

Udviklingsaktiviteter

CTP udvikler produktionen i samarbejde med både kunder og leverandører. Dette gøres for at sikre at kunderne får den bedste overfladebelægning, samtidigt med at miljøet tager mindst mulig skade.

CTP har stor fokus på Reach kandidatlisten, konfliktmaterialer, RoHS direktivet mv. og sørger for at alle produkter der bruges, er i overensstemmelse med nationale og europæiske regler. CTP arbejder løbende på at udfase farlig kemi og erstatte det med mindre skadelige kemikalier.

Når kemikalieaffald skal bortskaffes, bliver der altid først set på mulighederne for at genanvende affaldet før det går til destruktionsanlægget. Der hvor det ikke er muligt at genanvende kemikalieaffaldet, arbejdes der på projekter for at genanvende så meget af affaldet som muligt.

I 2024 investerer CTP i ny teknologi til overfladebelægning som kan erstatte kemiske processer. Der er tale om såkaldt PVD – Physical Vapor Deposition, som er en belægningsproces, hvor en overfladebelægning pådampes under vakuum.